

VACACIONES 2008

Ahí va el relato del viaje que entre los días 5 y 24 de julio hemos hecho desde Galicia hasta Roma con nuestra caravana. La tripulación estaba compuesta por el que escribe, mi mujer y mi niña, uniéndonos a última hora mis suegros.

DÍA 5 (Sábado): Madrugón para salir desde Fene (A Coruña) a las 0700 horas.

El tiempo fresquito, incluso algo de lluvia fina hasta salir de Galicia, circulamos a una velocidad de 85-90 km/h por la autovía A-6. Dejamos la A-6 en Astorga para tomar la N-120 y luego enlazar con la Autovía del Camino de Santiago que nos llevó, con las consabidas paradas de 15' cada dos horas, hasta Burgos. En Burgos tomamos la Autopista hacia Vitoria, parando una para comer en el área de servicio de Pancorbo. En Irurzun dejamos la autovía para tomar la antigua nacional hacia Pamplona. Parada para repostar y carretera en dirección a Roncesvalles. Al llegar a Roncesvalles nos recibe la llovizna y una niebla espesa que apenas dejaba ver nada. Visita de algo menos de una hora al punto soñado por todo el que piensa hacer el Camino de Santiago. Nada más salir de Roncesvalles coronamos el Puerto de Ibañeta e iniciamos con mucha precaución la bajada hacia St Jean Pied de Port, con curvas en herradura, pendientes, llovizna, niebla, bosques frondosos,... toda una delicia! Entrada en Francia mirando de reojo los precios del gasoil. Autopista desde un poco antes de Orthez hasta Somoulou y desde allí por carretera hasta el camping Sarsan de Lourdes donde llegamos sobre las 23 horas y donde amablemente nos recibieron y nos ayudaron a colocar la caravana.

Fene - Lourdes

Km: 950

DÍA 6 (Domingo): Bajo una llovizna incesante salimos con el coche y la bici dirección al Col del Tourmalet. En St.Marie de Campan nos encontramos con que la carretera está cortada temporalmente por una carrera ciclista. Después de un buen rato de espera y colocados a la cola de los que esperaban que reabrieran la ruta, decido subir en bicicleta pensando que los coches me alcanzarían durante la subida. Después de disfrutar de unas pendientes fantásticas, de la compañía de infinidad de ciclistas y de la simpatía de la gente que te anima en las curvas una vez pasado La Mongie, coronó el Col sin rastro de los coches que siguen retenidos a medio camino del puerto. Cuando por fin llegan, hacemos una parada para comer e iniciar la bajada. Lo que prometían ser casi 30 km de descenso para disfrutar se convirtieron en un calvario porque en la otra vertiente no lloviznaba pero la niebla no dejaba distinguir las curvas ni si había algún obstáculo en la carretera (vacas o coches parados); así que con mucha precaución y recordando la caída de Beloki en el Tour llegamos a Luz St Souveur. Bici al coche y de nuevo al camping.

A eso de las 19 horas nos fuimos a ver el Santuario de Lourdes: cueva, vía crucis, basílicas,... y asistimos a la multitudinaria procesión diaria que se inicia a eso de las 21 horas. Por supuesto la llovizna continuó durante todo el día.



Lourdes – Col du Tourmalet – Lourdes

km:100

DÍA 7 (Lunes): A las 0800 ya estaba todo recogido y abandonábamos el camping en dirección a los Alpes, concretamente a Bourg d'oisans. Tomamos la Nacional hacia Tarbes y allí la Autopista hasta Toulouse, en una de cuyas fabulosas áreas de descanso paramos a desayunar. A la salida de Toulouse y antes de entrar en la autovía que nos llevaría a Albi repostamos en un hipermercado Leclerc a 1,41 €/litro. Tras Albi continuamos por la N88 hasta el área de servicio de Lávayron donde paramos para comer. Nuevamente en la carretera hasta llegar al Col de la Chavade. Lo que en el mapa era un Col sin importancia fue el peor del viaje: 11 km de bajada con curvas de herradura, carretera estrecha sin arcén ni lugar donde parar, con una pendiente media del 11%, camiones y autobuses resoplando pegados a la trasera de la caravana... Para que no todo fuera negativo el paisaje era fascinante ¡excepto para el conductor!

Por fin llegamos al Ródano en Le Pouzin, donde repostamos (1,48€/l) y tomamos la autopista hasta Grenoble. Al pasar esta ciudad tomamos la N91 llegando al camping "La Cascade" de Bourg D'oisans a eso de las 22 horas.

Lourdes – Bourg d'Oisans km: 780

DÍA 8 (Martes): Tras levantarme, no demasiado temprano, y desayunar tomo la bici para iniciar la famosa subida al Alp d'huez. Tras casi hora y media de pedales y múltiples paradas para inmortalizar el momento, cruzo la línea de meta más famosa del mundo del ciclismo y llamo a Carlos Sastre para avisarle de donde atacar si quería ganar el Tour de Francia (...).

Por la tarde bici al coche y recorremos el valle que lleva al Col de Lautaret, donde bajo la bici y "escalo" los kilómetros más impresionantes de la parte sur del Galibier. Fotos, un pequeño trekking familiar y regreso al camping. Un dato: en el camping 26°C en el Galibier 15°C.



Alp d'huez y Galibier

km: 125 km

DÍA 9 (Miércoles): A las 0930 y con 10°C ya estábamos subiendo la N91 del día anterior para cruzar de nuevo el Col de Lautaret, convirtiéndose en nuestro techo arrastrando caravana (2115m). En la bajada hacia Briançon parada a desayunar con un paisaje alucinante de montañas con glaciares, pinares, pastos, estaciones de ski,... La subida al Col del Lautaret es bastante cómoda con sólo un par de rampas de fuerte pendiente, un túnel que se estrecha una vez dentro y algunos desperfectos en el asfalto; por lo general la carretera es ancha y con bastantes zonas donde se puede parar. En la bajada hacia Briançon la carretera es aún mejor y la pendiente suave.

Tras Briançon iniciamos el bonito ascenso al Col de Montgenevre con curvas preciosas, pendiente muy llevadera y paisaje alpino fabuloso. Tras superar el Col entramos en Italia. La carretera buena, tres o cuatro bajadas fuertes y algunos túneles. Decidimos seguir por carretera hasta Turín y no tomar la autopista. Fue un acierto porque la carretera, aunque con algún tramo en obras, es buena y permite ir acostumbrándose al tráfico italiano.

Justo antes de Turín cogemos la autopista dirección Génova – Pisa. Repostamos a 1,525€/l. El tráfico no es demasiado intenso tras circunvalar la ciudad; al acercarnos a Génova la cosa empieza a cambiar con muchos túneles, radares, camiones... pero la cosa es peor tras tomar la autopista A10 hacia Pisa: incontables túneles, tráfico muy intenso y viento lateral. El TomTom nos llevó con precisión al Camping Torre Pendente donde llegamos a eso de las 1830 horas.

En este camping los españoles rivalizábamos en número con los holandeses que fueron mayoría en todos los demás que visitamos.

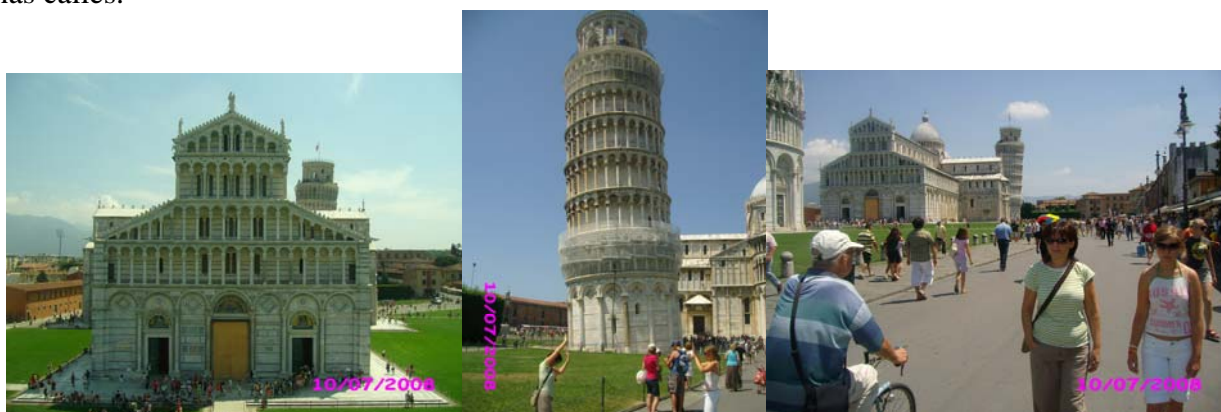


Bourg d'Oisans – Pisa

km: 500

DÍA 10 (Jueves): Después de no madrugar demasiado pasamos la mañana visitando Pisa y su Piazza dei Miracoli con su Torre inclinada, su catedral, su baptisterio, sus turistas, calor...

Por la tarde quedamos con un amigo italiano para cenar en Tirrenia (en la costa) y de madrugada volvemos al camping, después de algunas vueltas gracias al TomTom y a las obras que tenían cerradas algunas calles.



DÍA 11 (Viernes): Dedicamos la mañana a trasladarnos a Florencia por la FI-LI-PI y recorrer su centro. Para aparcar usamos la Piazzale Michaelangelo (único parking gratuito), allí está el mejor mirador sobre la ciudad y desde allí se inicia una bajada hasta el río Arno para llegar al Ponte Vecchio donde iniciamos la visita. Para volver al parking cogemos el autobús desde la estación de tren. Regreso, con parada para repostar en las afueras de Florencia (1,492€), al camping de Pisa, un buen rato de piscina y por la noche nuestros amigos italianos nos llevaron a ver la elección de Miss-Tirrenia.



Pisa – Florencia – Pisa

Km: 190

DÍA 12 (Sábado): A las 08 salíamos del Camping para tomar la SS1 Aurelia dirección Roma. Esta carretera alterna tramos de carretera de doble sentido, con tramos de autovía sin arcén y con tramos de autovía “normal”. Paramos a desayunar en un área de servicio añorando las áreas de descanso francesas. El tráfico se hace algo más denso en los cruces hacia los pueblos turísticos del mar Tirreno; cerca de Civitavecchia tomamos la autopista A12 (3,40€) a cuya salida volvemos a la Aurelia para alcanzar el Camping Roma a eso de las 1315 horas.

Nos instalamos, preparamos la comida y dedicamos la tarde a relajarnos en la piscina y los estanques de hidromasaje.

Pisa – Roma

Km: 330

DÍAS 13,14 y 15: Nos dedicamos a visitar Roma y el Vaticano, ya se sabe... caminar, metro, autobús, visitas, comida rápida... A destacar el autobús que cada 20' pasa por la puerta del camping y te deja en la estación de metro de Cornelia; los tickets por 4€ en el punto de información del Camping válidos para 24h para uso del bus urbano y del metro. Nuestro plan fue recorrer la ciudad y regresar al camping a eso de las 18 horas para relajarnos en la piscina.

¿Colas? La justa para pasar el control de seguridad para entrar a la Basílica de S. Pedro un domingo (el Papa estaba en Australia), unos 15' para acceder a los Museos Vaticanos/Capilla Sextina, los tickets del Coliseo son válidos para el Foro: si se compran en el Coliseo hay que hacer una cola de media hora como mínimo (si se compran en la entrada del Palatino apenas hay cola), para la Boca de la Verdad unos 15' de cola para hacerse la foto(¡!).



DÍA 16 (Miércoles): Tras desayunar, recogemos y salimos del camping a eso de las 10 de la mañana. Por la Aurelia se accede al GRA y de allí a la autopista (4,5€) hasta Orte, donde tomamos la autovía E45 hasta Cesena y desde allí autopista A14 (1,70€) hasta Rímini. El navegador nos guió perfectamente al Camping Italia en Viserba. Tras instalarnos fuimos a disfrutar del adriático con su agua calentita (somos gallegos) en la playa privada del camping.

Roma – Viserba (Rímini)

Km: 380 km

DÍA 17 (Jueves): Por la mañana visita a la turística República de S. Marino en cuya parte monumental (Monte Titano) se puede comprar de todo a buen precio. Hay infinidad de parkings señalizados a precios decentes. Los combustibles unos 7cts más barato que en Italia. Por la tarde otra vez a la playa.

Viserba – San Marino – Viserba

Km: 60 km

DÍA 18 (Viernes): Salimos del camping y tomamos la SS16 dirección Venecia. Todo iba bien hasta llegar a las cercanías de Chioggia ya en la SS309 donde, debido a un accidente, nos pasamos algo más de una hora parados sin posibilidad de tomar una vía alternativa. Muchísimo tráfico de camiones en la “Tangenziale” de Venecia para, por fin, llegar al Camping Alba d’oro. Por la tarde piscina y paseo en bicicleta para estirar las piernas. Por la noche cenamos dentro de la caravana porque los mosquitos nos habían señalado como objetivos prioritarios.

Viserba – Mestre (Venecia)

Km: 205

DÍA 19 (Sábado): Compramos los tickets para el bus del camping (4€i/v) que nos lleva hasta Piazza Roma, donde se cogen los Vaporettos. Tomamos el turístico Vaporetto nº 1 que nos lleva por el Gran Canal. Luego las visitas clásicas: San Marcos, La Fenice, los puentes... Desde San Marcos regresamos caminando por las estrechas y bien señalizadas callejuelas hasta Piazza Roma para volver a coger el bus del camping. Por cierto, desde esta Plaza se contempla el puente diseñado por Calatrava (para gustos...), al verlo se entiende la polémica de su construcción.

En el camping piscina y ping-pong hasta la hora de la cena.



DÍA 20 (Domingo): Sobre las 0930 ya estábamos en la magnífica autopista A4 dirección a Milán. Nos instalamos en el Camping Città di Milano con sus curiosas cabras y gallinas sueltas por las parcelas. Conste que no nos pareció demasiado agradable el asunto pero nos aguantamos. Por la tarde decidimos ir en coche al centro de Milán lo que fue un error, habríamos hecho mejor en tomar el bus (parada a unos 400 m del camping).

Milán marcaba el inicio del regreso y por tanto el inicio de etapas maratón.

Mestre – Milán

Km: 295

Día 21 (Lunes): A las nueve de la mañana salíamos del camping y entrábamos en la autopista A7 dirección Génova – Ventimiglia. La primera parte de la autopista es excelente con sus tres carriles y llana. El tráfico aumenta unos 50 km antes de Génova y empiezan los túneles que ya son continuos al entrar en la A10. Repostamos (1,56€l) antes de enlazar con la autopista de la costa (A10) que nos lleva hasta la frontera francesa (peaje 36,20€ desde Milán). Seguimos por la autopista francesa, con sus continuas cabinas de peaje, circunvalando las localidades que habíamos visitado hace cuatro años: Mónaco, Nizza, Cannes y Antibes. Comemos en un área de descanso bastante decente donde ya empezamos a notar el fuerte viento que nos acompañó luego durante toda la jornada; abandonamos la autopista en Le Luc ya que necesitábamos comprar en un supermercado. Nos decidimos por el Intermarché de St Maximim donde también llenamos de gasoil (1,446€l). A eso de las 1930 horas estábamos instalándonos en el Camping Les Rossieres de Arlés. El viento sopla muy fuerte lo que hace que haga fresquito, por ello no nos atrevemos a probar la piscina. Cenamos pronto y con el fuerte viento que no daba tregua nos retiramos a dormir.

Milán – Arlés

Km: 600

DÍA 22 (Martes): Tras desayunar salimos en dirección Montpellier por carretera con poco tráfico y viento fuerte que obliga a transitar a una media de 60/70 por hora. En Montpellier entramos a la autopista que nos lleva hasta Narbonne (12€) para luego continuar por carretera hasta Perpignan donde nos desviamos hacia Andorra por la N116, bonita carretera pirenaica, primeros 30 km de autovía, con muchas obras en su parte final. Al llegar a la altura de Puigcerdá entramos en España para evitar el Col de Puymorens que habíamos subido cuatro años antes y el de Valira con sus dos mil y pico de metros. Pasamos por Seo d'Urgell con el chivato de gasoil encendido así que nada más entrar en el Principado repostado a 1,16€l. Nos instalamos en el Camping Valira (que ya se ha convertido en un fijo en nuestros viajes) de Andorra la Vella. Por la tarde compras y visitas a las tiendas de accesorios de moto a las que todos los aficionados compramos cosas por Internet.

Arlés – Andorra la Vella

Km: 415

DÍA 23 (Miércoles): Nos levantamos para iniciar las compras a las nueve que abren las tiendas. El camping da bastante margen para abandonar las instalaciones para facilitar las compras. En nuestro caso salimos pasada la una de la tarde, sabiendo que teníamos la etapa más larga del viaje por delante que nos llevaría a casa.

Paramos a comer antes de Lleida, por cierto la carretera de Seo a Lleida ha mejorado muchísimo en los últimos cuatro años. En Lleida seguimos por autovía/carretera hacia Zaragoza. Unos 20 km antes de la ciudad de la Expo (de la que se han sentido decepcionados varios visitantes que nos encontramos en el viaje) entramos en la autopista que nos llevó a Calahorra. Repostamos en la autopista (1,31€/l). Por la carretera dirección Logroño tuvimos el mayor susto del viaje; nos sorprendió una tormenta bestial que hizo que oscureciera el día (hacía 35° y pasamos a 24°) y que se levantara un fuerte viento racheado. Empezó a llover y en una bajada coincidió una fuerte racha de viento con que un camión grande iba pegado a nuestro culo y que nos cruzarnos con otro camión, todo ello provocó un movimiento brusco de la caravana que afortunadamente sólo quedó en susto, seguramente porque íbamos a unos 50 km/h. En Agoncillo tomamos la autopista hasta enlazar con la autovía y carretera que nos llevaría a Burgos que, por cierto, es gratuita para los que llevamos “Vía T”.

Tráfico fluido dirección Burgos, salvo en la subida al Alto de la Pedraja, donde empieza a anochecer y donde tomamos la misma autovía que a la ida dirección León.

Paramos en la única Área de Servicio de la autovía (zona de Sahagún) donde repostamos y cenamos. Tras la cena continuamos hasta llegar al Área de Servicio de la A-6 en Ponferrada. Allí ha sido la primera vez que pernoctamos fuera de un camping. Mucho movimiento de camiones que nos despertaban por lo que temprano nos levantamos y continuamos viaje para llegar a casa a eso de las diez de la mañana.

Andorra – Fene (A Coruña)

Km: 1095

Resumen:

- CARAVANA: KNAUSS 400 LKK
- TRACTOR: FORD MONDEO TDCI 155CV
- LITROS GASOIL CONSUMIDOS: 572
- CARRETERAS:
 - o ESPAÑA: Las mejores nacionales, a nuestras autovías les faltan áreas de descanso y de servicio al estilo Francia, nuestras autopistas son un pelín más baratas para el conjunto coche-caravana que las italianas pero muchísimo más que las francesas.
 - o FRANCIA: Nacionales muy cuidadas y bien señalizadas. Muchos radares que, llevando caravana, son una curiosidad sin más. Autopistas muy buenas pero caras. Autovías maravillosas aunque pocas en la dirección que llevábamos. En la zona alpina las carreteras que usamos, además de pintorescas, eran perfectamente accesibles para caravanas.
 - o ITALIA: Límites de velocidad por todos lados, radares, autovías con firme muy irregular y muchas veces sin arcén, autopistas con trazados “Italy design” como la de la riviera con sus túneles y viaducto.
- CAMPINGS: No llevábamos reserva para ningún camping y tampoco nos hizo falta. Las coordenadas que aparecen en las páginas web de los distintos campings son una gran ayuda para no tener que dar vueltas.
 - o SANSAN (LOURDES)
 - AMABILIDAD
 - SERVICIOS: POCOS, AUNQUE SUFICIENTES DADA LA ESCASA OCUPACIÓN. LIMPIEZA REGULAR
 - ACCESO: FÁCIL.
 - PARCELAS: GRANDES DE CÉSPED CON SOMBRA.
 - PISCINA: CERRADA POR LLUVIA.
 - CALIDAD/PRECIO: EL MÁS BARATO DEL VIAJE, 26€/DIA
 - o LA CASCADE (BOURG D’OISANS):
 - AMABILIDAD Y ORGANIZACIÓN BUENA.
 - SERVICIOS: PERMANENTES (CAMPING DE INVIERNO), BUENOS. LIMPIEZA BIEN.
 - ACCESO: FÁCIL (EN MARGEN DERECHO CARRETERA A ALP D’HUEZ, DONDE COMIENZA ASCENSO). SITUACIÓN DE ENSUEÑO PARA LOS CICLISTAS.
 - PARCELAS: HIERBA CON SOMBRA, TAMAÑO MEDIANO.
 - PISCINA: BIEN
 - CALIDAD/PRECIO: BIEN (51€/DIA)
 - o TORRE PENDENTE (PISA):
 - ORGANIZACIÓN DECENTE
 - SERVICIOS: SUFICIENTES. LIMPIEZA REGULAR.

- ACCESO: FÁCIL.
- PARCELAS: HIERBA/TIERRA, CUBIERTO CON LONAS PARA SOMBRA. TAMAÑO MEDIANO.
- PISCINA: BIEN.
- CALIDAD/PRECIO: NORMAL (58€/DÍA)
- SITUACIÓN: A 500 M DE LA TORRE INCLINADA. PRÓXIMO A VÍA TREN.
- ROMA (ROMA):
 - ORGANIZACIÓN EXCELENTE.
 - SERVICIOS: BIEN. LIMPIEZA BIEN TENIENDO EN CUENTA LA ALTA OCUPACIÓN.
 - ACCESO: FÁCIL, POR VIA DE SERVICIO EN SS1.
 - PARCELAS: GRAVA, TAMAÑO MEDIANO, LA MAYORÍA SOMBREADAS.
 - PISCINA: REGULAR PERO TIENE DOS ESTANQUES DE HIDROMASAJE.
 - CALIDAD/PRECIO: NORMAL (66€/DÍA)
 - SITUACIÓN: BUS EN LA PUERTA QUE LLEVA HASTA ESTACIÓN “CORNELIA” DE METRO.
- ITALIA (VISERBA-RIMINI):
 - AMABILIDAD, ORGANIZACIÓN BUENA.
 - SERVICIOS: BIEN, LIMPIEZA BUENA.
 - ACCESO: FÁCIL.
 - PARCELAS: HIERBA/TIERRA, SOMBREADO, TAMAÑO MEDIO.
 - PLAYA PRIVADA A 50 M DE ENTRADA CAMPING, CON ACCESO Y USO DE UNA SOMBRILLA GRATUITO.
 - CALIDAD/PRECIO: BUENA, TENIENDO EN CUENTA PRECIOS PLAYAS EN ITALIA. (56€/DÍA)
 - SITUACIÓN: A 4 KM DE RIMINI CENTRO Y 20 DE SAN MARINO. CERCA VÍA DE TREN MUY TRANSITADA.
- ALBA D'ORO (MESTRE – VENEZIA):
 - ORGANIZACIÓN REGULAR.
 - SERVICIOS: BIEN, LIMPIEZA REGULAR.
 - ACCESO FÁCIL.
 - PARCELAS: HIERBA/TIERRA, SOMBREADO, TAMAÑO MEDIO.
 - PISCINA: BIEN, CUENTA ADEMÁS CON DOS ESTANQUES DE HIDROMASAJE.
 - CALIDAD/PRECIO: REGULAR (55€/DÍA), DE SERIE INCLUYE MOSQUITOS HAMBRIENTOS Y MÁS DE CIEN DESPEGUES/ATERRIJAJES POR DÍA.
 - SITUACIÓN: CERCA AEROPUERTO VENEZIA. AUTOBÚS DESDE PUERTA CAMPING HASTA PIAZZA ROMA (VENEZIA).
- CITTÁ DI MILANO (MILÁN):
 - ORGANIZACIÓN: DEFICIENTE.
 - SERVICIOS: REGULAR, LIMPIEZA REGULAR.
 - ACCESO FÁCIL DESDE LA CIRCUNVALACIÓN DE MILÁN.
 - PARCELAS: HIERBA/TIERRA, SOMBREADO, TAMAÑO MEDIO.
 - NO PISCINA; ACUAPARK AL LADO (DE PAGO).
 - CALIDAD/PRECIO: NORMAL (49€/DÍA), DE SERIE INCLUYE GALLINAS Y CABRAS SUELTAS POR EL CAMPING.
 - SITUACIÓN: LEJOS DEL CENTRO. BUS A 400 M DEL CAMPING.
- LES ROSSIERS (ARLES): VIENTO FUERTE CASI CONSTANTE.
 - ORGANIZACIÓN: DEFICIENTE (RECEPCIÓN ANTICUADA).
 - SERVICIOS: ESCASOS, LIMPIEZA REGULAR.
 - ACCESO FÁCIL.
 - PARCELAS: TIERRA, SOMBRAS ESCASAS, TAMAÑO (COMO CASI ESTÁ VACÍO TÚ ELIGES DONDE PONERTE SIN TENER EN CUENTA LAS PARCELAS).
 - PISCINA: BUENA, CLARO QUE EL VIENTO NO ACOMPAÑA...
 - CALIDAD/PRECIO: NORMAL COMO CAMPING DE PASO (35€/DÍA).
 - SITUACIÓN: LEJOS DEL CENTRO.

- CAMPING VALIRA (ANDORRA LA VETLLA): IDEAL PARA VISITAS Y COMPRAS POR SU CERCANÍA AL CENTRO Y A LOS GRANDES ALMACENES.
 - ORGANIZACIÓN: MUY BUENA (GESTIÓN RÁPIDA Y AMABILIDAD).
 - SERVICIOS: MUY CUIDADOS Y LIMPIOS (CAMPING DE INVIERNO)
 - ACCESO: FÁCIL AUNQUE DEBERÍA ESTAR MEJOR SEÑALIZADO.
 - PARCELAS: TIERRA/HIERBA, SOMBREADAS, TAMAÑO MEDIO (TE BUSCAN LA MÁS ACORDE DENTRO DE LAS DISPONIBLES).
 - PISCINA: CUBIERTA Y DEMASIADO PROFUNDA PARA NIÑOS.
 - CALIDAD/PRECIO: BIEN (45€/ 5 PERSONAS).
 - SITUACIÓN: IDEAL PARA COMPRAS; PERMITEN LA SALIDA HASTA LAS 1500 HORAS PARA FACILITARTELAS.